

Uddannelsestilbud til emballagevirksomheder



Emballageindustriens
Uddannelsesfond

Emballageindustriens Uddannelsesfond

Som de fleste sikkert ved, er Uddannelsesfonden etableret i forbindelse med Emballageoverenskomsten. Uddrag fra protokollatet gengives her:

Med det formål at give såvel de beskæftigede som de arbejdsledige mulighed for en brancherelevant uddannelse for dermed at lette overgangen til nye produktionsformer, sikre konkurrenceevnen og skabe størst mulig beskæftigelse, vil arbejdsgiverorganisationerne og forbundet medvirke til en fortsat udbygning af den etablerede specialarbejderuddannelse i henhold til de herom gældende love og bestemmelser.

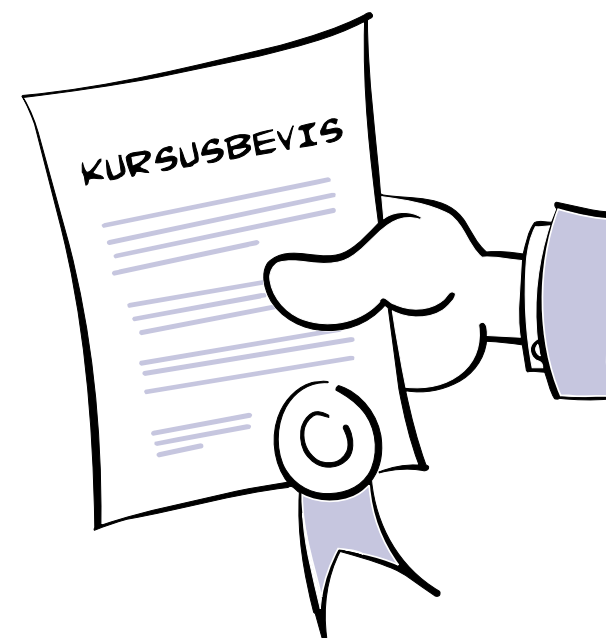
Med det formål at sikre forbundets medlemmer den højst mulige beskæftigelse og lette overgangen til nye produktionsformer, er parterne enige om at anbefale virksomhederne og medarbejderne at deltage i den etablerede uddannelse.

Organisationerne er endvidere enige om at anbefale, at parterne i den enkelte virksomhed foretager en planlægning for medarbejdernes deltagelse i branchens kursusudbud.

For at sikre forbundets medlemmer deres normale løn excl. genetillæg ved supplement til det offentlige tilskud samt sikre en fortsat udbygning af uddannelsen indbetaler virksomheder med medlemskab af Dansk Arbejdsgiverforening kr. 10,00 om ugen pr. medarbejder under overenskomstens arbejdsområde.

Virksomheder med særoverenskomster indbetaler kr. 13,00 om ugen pr. medarbejder under overenskomstens arbejdsområde.

EmballageIndustrien disponerer i enighed med forbundet over midlerne, der indbetales til Uddannelsesfonden.



Der er allerede betalt for uddannelsen

Medarbejdere, der sendes på kursus, opretholder deres normale løn (excl. genetillæg). Virksomhederne modtager dagpenge fra det offentlige for medarbejderne i kursusperioden. Herudover supplerer Uddannelsesfonden op med forskellen mellem dagpenge og løn samt betaler kursusafgiften til AMU SYD. Transportudgifter dækkes af AMU SYD. Det betyder, at hverken medarbejder eller virksomhed har udgifter i forbindelse med kursusdeltagelse.

Bedre og mere fleksible muligheder

SiD og EmballageIndustrien er enige om, at kvalificeret arbejdskraft er én af vejene til en bedre konkurrencekraft. Vi har derfor besluttet at modernisere fonden, så den bedre passer til nutidens og fremtidens behov. Fondens midler vil

blive administreret, således at både virksomheder og medarbejdere får flere, fleksible muligheder for at tilrettelægge og gennemføre uddannelse.

Emballageindustriens Uddannelsesudvalg, der administrerer fonden, vil årligt analysere, hvordan fondens økonomi balancerer, og fastsætte praksis for støtte derefter. Det skal derfor understreges, at gældende praksis for tilskud er genstand for løbende tilpasning.

Målet med et fornyet uddannelsesapparat er, at såvel den mindre virksomhed som den store koncern kan drage fordel af, at branchen råder over denne facilitet.

Rigtigt udnyttet muliggør brancherettede uddannelses tilbud, at branchen bliver mere robust over for fremtidens produktions- og konkurrencekrav.

Bagest i dette hæfte kan der læses mere om, hvad Uddannelsesfonden giver støtte til.

*Peter Andersen, SiD Industri
Peter Huntley, EmballageIndustrien
September 2003*

Det betaler sig at samarbejde om kompetenceudvikling

Både den generelle uddannelse af medarbejdere og de mere virksomhedsspecifikke kurser er helt nødvendige for, at emballagebranchen fortsat kan udvikle sig og sikre de konkurrencemæssige fordele.

SiD og Emballageindustrien sætter fokus på uddannelse, og derfor har vi ændret Uddannelsesfonden med nye og mere fleksible støttemuligheder.

Hvis den danske emballagebranche fortsat skal kunne konkurrere på et højt, fagligt niveau, skal vi overbevise kunder om, at virksomhederne hele tiden har uddannelse og efteruddannelse som en vigtig del af udviklingsstrategien.

Virksomhederne er godt hjulpe, når det gælder skoleadgangen for deres grafikere og designere.

Anderledes forholder det sig med hensyn til uddannelse af medarbejdere til emballageproduktion. Her må branchen selv udstikke mål og midler i samarbejde med et egnet uddannelsescenter. Det gør vi gennem Emballageindustriens Uddannelsesudvalg og Emballageindustriens Uddannelsesfond i samarbejde med AMU SYD i Kolding.

AMU SYD er som emballagebranchens uddannelsescenter et landsdækkende uddannelsessted, hvor vi forsøger at samle lærerkræfter og uddannelsesfaciliteter.

Emballageindustriens Uddannelsesudvalg har til opgave at målrette fagudbud og støttevilkår på en sådan måde, at branchens samlede indsats bliver bedst mulig.

Med bedst mulig mener vi, at branchen tilbydes fagkurser, der har brancherelevans, at branchen tilbydes en undervisningsform, der kan indbygges i virksomhedernes produktionsplanlægning, samt at branchen tilbydes muligheden for kompetenceudvikling på favorable økonomiske vilkår, fordi vi "løfter i flok" og udvikler uddannelsstilbud centralt.



Behov for både basisviden og specialviden

I bestræbelserne på at skabe individuel konkurrencekraft er virksomhederne nødsaget til at arbejde ad to spor:

- » At samarbejde om at udvikle den branchespecifikke basiskompetence til et højt niveau
- » At opbygge en unik specialkompetence

Basiskompetencen skal styrke virksomhedernes generelle konkurrencekraft, fordi medarbejdergruppen gennem kurser kan bringe sig på forkant i håndteringen af produktionsudstyret.

Specialkompetencen passer ofte kun til en bestemt virksomhed. Virksomheden er nødsaget til af egen kraft at bekoste den læring og forankring af viden, som skal til og gerne på en måde, der ikke umiddelbart lader sig kopiere af andre.

For at udbygge og udnytte specialkompetencen, er virksomhederne nødt til at gå sammen om at opbygge og vedligeholde den basiskompetence, der er branchespecifik, og som dermed er ad-

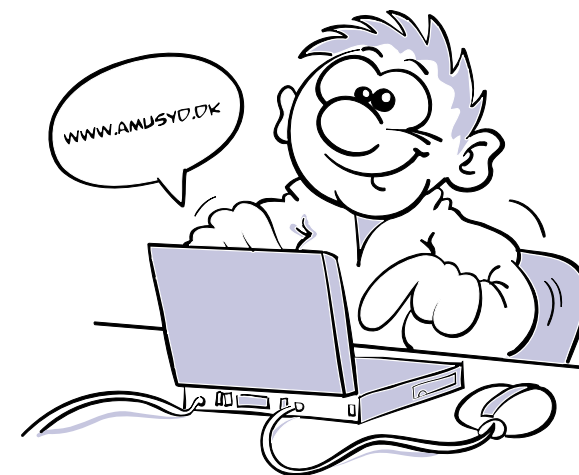
gangsbilletten til overhovedet at operere på emballagemarkedet.

Gennem sin uddannelsesplanlægning kan den enkelte virksomhed drage stor fordel af Uddannelsesfondens muligheder for brancherettet støtte:

- Basiskompetencerne kan uden omkostninger erhverves gennem kurser på branchens uddannelsescenter, AMU SYD, eller gennem et virksomhedsforlagt kursus, hvor et samlet hold er på kursus med udgangspunkt i virksomhedens egne maskiner. Kursusforløbet kan gennemføres helt individuelt tilpasset virksomhedens og medarbejderens behov, d.v.s. efter "åben værksted"-princippet.

- Specialkompetencerne kan efter nærmere retningslinier også dækkes af fonden, idet det vil være muligt at udnytte samme principper som ovenfor og desuden anvende egne lærere til undervisningen.

Det er med dette udgangspunkt, at emballagebranchen har skabt en ny Emballageindustriens Uddannelsesfond.



På AMU SYD's hjemmeside er de enkelte kurser og kursisternes forudsætninger beskrevet. Se på www.amusyd.dk/kursusbeskrivelser.

Fleksible undervisningsmuligheder tilpasset virksomhederne

AMU SYD i Kolding råder over en helt ny maskinpark inden for stanse- og klæbemaskiner samt en helt moderne EDB-café med mulighed for bl.a. at simulere procesforløb. AMU SYD har tilknyttet en fast lærerstab til varetagelse af emballagebranchens kurser. Desuden kan skolen trække på en gruppe eksterne lærere, der sammen med den faste stab skal tilrettelægge og gennemføre undervisningen.



Åbent værksted

Skoleundervisningen ved AMU SYD omlægges mere og mere til "åbent værksted", hvilket vil sige, at man tager udgangspunkt i den enkeltes forudsætninger, viden og erfaring.

Virksomhed og medarbejder gennemgår i fællesskab kursusudbuddet for at vurdere

- tidspunkt
- varighed
- indhold
- fagområde

Derefter udarbejder AMU SYD et individuelt kursustilbud, der passer netop til den enkelte.

Al støtteberettiget undervisning attesteres af skolens faglærer som branchegodkendt kompetenceudvikling, og efter endt kursus modtager medarbejderen et bevis (merit) herfor.

I et begrænset omfang kan skolen vælge at fastholde nogle faste efteruddannelseskurser, der afvikles på fastsatte tidspunkter. Disse vil dog især være reserveret til formål, hvor skolen f.eks. i samarbejde med maskinleverandørerne afholder "årets specialistkursus" for erfarne medarbejdere.

Fonden kan også støtte uddannelsesinitiativer, der omfatter studieophold, eller som baseres på gæstelærere fra f.eks. maskinleverandører – eller andre særlige uddannelses tiltag.

Kurser på skolen

Virksomheden kan vælge at gennemgå kursusudbuddene fra AMU SYD for at vurdere, om det udvalgte kursus eller et "åbent værksted"-forløb er relevant både for medarbejderen og virksomheden.

Derefter tages kontakt til AMU SYD, der eventuelt kan yde rådgivning.

Kurser i virksomheden

Virksomhedsforlagt undervisning kan ske med udgangspunkt i AMU SYD's faste moduler, i "åbent værksted"-forløb eller i virksomhedens egen kursusudvikling.

En systematisk uddannelsesplanlægning vil kunne hjælpe virksomheden i denne proces. Planlægningen kan omfatte:

- 】 analyse af kvalifikationsbehov
- 】 beskrivelse af jobkrav
- 】 udarbejdelse af uddannelsesplaner
- 】 gennemførelse af uddannelsesaktiviteter

Måske består virksomhedens kompetencebehov i at kombinere mulighederne. Basiskompetencen erhverves eventuelt på skolen, mens specialkompetencen opbygges hjemme i virksomheden.

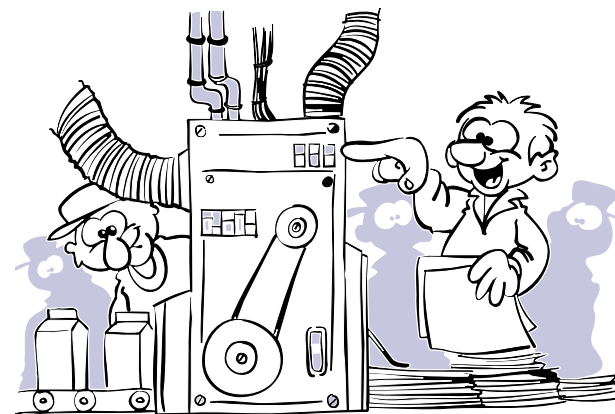
AMU SYD's lærere står for dele af undervisningen, mens andre lærerkrafter kan stå for resten. AMU SYD's lærere er med i den samlede planlægning og er dermed i stand til at give merit til medarbejderne for den samlede kompetenceudvikling.

En forudsætning for fondens støtte er, at den påtænkte aktivitet kan regnes for at være "branchespecifik". Med det udgangspunkt kan virksomheden tilrettelægge et internt kursusforløb eller gå sammen med andre virksomheder om at gennemføre kompetenceudvikling.

Virksomhedsforlagte kurser (Kategori II og III, se fondsbestemmelserne bagest) kræver ansøgning til og godkendelse af fonden.

Det er samtidig en forudsætning for fondsstøtte

til virksomhedsforlagt undervisning, at virksomheden i sin samlede uddannelsesplanlægning også gør brug af de etablerede kurser ved uddannelsescentret (Kategori I kurser).

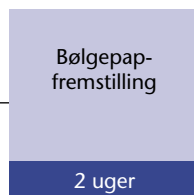
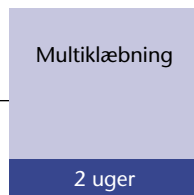
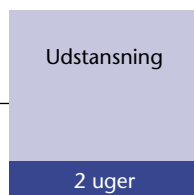


Kurserne er tilrettelagt med megen vægt på praktik direkte ved maskinerne.

AMU SYD's faste kurser – kan indgå i planlægningen af uddannelse

	Kursusnavn	Adgangsbetingelser	Beskrivelse
EMBALLAGE	Almen emballageteknik	Ingen	Deltagerne får et grundlæggende kendskab til kartonnagebranchens generelle forhold, materialer, metoder, konverteringsmaskiner og udstyr.
	Almen emballageteknik, plast	Ingen	Deltagerne lærer at identificere og registrere gængse typer termoplastmaterialer samt varetage korrekt forbehandling og forarbejdning af disse.
	Bølgepapfremstilling	Almen emballageteknik	Deltagerne får praktisk og teoretisk kendskab til materialer og udstyr, som indgår i fremstillingen af bølgepap.
	Multiklæbning	Almen emballageteknik	Deltagerne lærer at overvåge og betjene en multiklæber samt at planlægge en produktion i alle stadier.
	Udstansning	Almen emballageteknik	Deltagerne lærer at overvåge og betjene en stansemaskine samt at planlægge en produktion i alle stadier.
PRODUKTION	Nulfejlsproduktion	Ingen	Deltagerne får forståelse for, at nulfejlsproduktion er mulig, og de bliver i stand til at arbejde med årsagskæder for på den måde at finde løsninger, der kan forhindre konkrete fejl i produktionen. Opgaverne relaterer til deltagerens virksomhed.
	Omstillingseffektivisering	Ingen	Deltagerne lærer, hvordan ressourcerne ved omstillingsarbejde i en produktion minimeres, og får indsigt i omstillingseffektivisering (SMED-modellen)
	Produktionsstyring og samarbejde	Ingen	Deltagerne lærer ud fra et grundlæggende kendskab til virksomhedsøkonomi, kvalitetsstyring, kvalitetsforbedring, metodebeskrivelser og materialestrømme at kunne samarbejde om produktionsplanlægning samt løsning og forebyggelse af alle typer driftsproblemer.
	Logistik og samarbejde	Grundkursus lager eller dokumenteret erhvervs erfaring	Deltagerne lærer at medvirke ved udarbejdelse af nye helhedsløsninger for egen funktion som en del af virksomhedens samlede logistiksystem.
IT / EDB	PC-bruger, brugerprogrammer	Ingen	Deltagerne lærer om de grundlæggende principper for brugen af edb. En stor del af undervisningen foregår ved computeren, hvor deltagerne præsenteres for programmer til tekstbehandling, regneark, layout og internet.
	PC-bruger, brancheanvendelse	Kursusbevis for PC-bruger Brugerprogrammer	Deltagerne får et grundlæggende kendskab til computerens opbygning og styresystem. En stor del af undervisningen foregår ved computeren, hvor deltagerne løser opgaver i styresystemer og lærer opsætning af Windows brugerfladen. Kurset giver mulighed for fordybelse i særlige brugerprogrammer efter eget ønske.

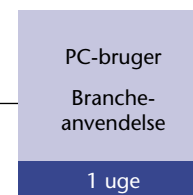
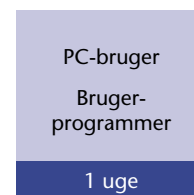
EMBALLAGE



PRODUKTION



IT / EDB



Fondens støttemuligheder

Fonden støtter altid (Kategori I)

- 】 Fonden støtter emballagefaglige kurser.
- 】 Fonden støtter produktionskurser med vægt på produktivitets-, kvalitets- og fleksibilitetsudvikling. Det gennemgående formål er at bidrage til en styrkelse af "ledelse og samarbejde om produktionsfornyelse".
- 】 Fonden støtter fagforløb, der understøtter virksomhedernes egen læring, herunder f.eks. pædagogiske værktøjer til brug ved sidemandsoplæring.
- 】 Fælles for denne uddannelsespakke er, at kurserne udbydes af og afholdes på branchens uddannelsescenter AMU SYD i Kolding som fondsgodkendte fagforløb.

Fonden kan også støtte (Kategori II)

- 】 Samme fagforløb som Kategori I, der forlægges til virksomhederne.
- 】 Afviklingen af uddannelsesforløb ude i virksomhederne kan tilpasses den enkelte virksomheds specifikke behov m.h.t. varighed og indhold, idet der kan sammensættes forløb, der inddrager discipliner fra flere af de formaliserede enkeltkurser.
- 】 Kurser ude i de enkelte virksomheder skal forudgående godkendes af udvalgets formandskab.
- 】 Kurser ude i de enkelte virksomheder kan inddrage lærerkræfter fra AMU SYD eller gøre brug af andre lærerkræfter valgt af virksomheden. Det er dog en betingelse for meritgodkendelse og fondsstøtte, at lærerkræfter ved AMU SYD delvis inddrages i uddannelsesplanlægningen, så meritfastsættelsen kan ske på et ensartet grundlag.

Fonden kan i særlige tilfælde støtte (Kategori III)

- 】 Fonden kan behandle individuelle ansøgninger om fondsstøtte fra virksomheder, der ønsker at gennemføre kompetenceforløb af produktionsmæssig art enten på virksomheden eller på skolen.
- 】 Udvalgets formandskab tager konkret stilling i sådanne sager.
- 】 Ansøgning om fondsstøtte kan foretages for alle former af produktionsrettet uddannelse, og undervisningen kan gennemføres af enten lærerkræfter fra AMU SYD eller lærere valgt af virksomheden selv.
- 】 Med henblik på at tildele merit for gennemførte uddannelsesforløb skal AMU SYD's lærerkræfter inddrages i meritvurderingen og eventuelt i undervisningsplanlægningen.

- 】 En eller flere virksomheder kan gå sammen om at afvikle særlige uddannelsesforløb.
- 】 Bedømmelsen af ansøgninger om fondsstøtte i denne kategori kan bl.a. lægge til grund, hvorvidt det planlagte uddannelsesforløb udspringer fra en systematisk uddannelsesplanlægning i virksomheden.
- 】 Uddannelsesforløb, der ikke direkte knytter sig til virksomhedens satsning på produktivitet, fleksibilitet, kvalitet og ydre/indre miljøforhold vedrørende produktionen samt lovpligtige kurser, kan kun under særlige betingelser opnå støtte.
- 】 Kurser ude i virksomhederne kan tilrettelægges med henblik på læring af såvel emballagearbejdere og andre medarbejdergrupper, men fondsstøtten vil altid kun omfatte støtte til emballagearbejdere.

Fondens supplerende bestemmelser for støtte

- 】 Fonden støtter som nævnt ovenfor både undervisning, der foretages ude i virksomhederne, og skoleundervisning ved Uddannelsescentret (AMU SYD i Kolding). Det er dog en forudsætning, at virksomheden på årsbasis placerer lige så meget fondsstøttet undervisning på skolen (Kategori I) som i virksomheden (Kategori II & III).
- 】 I særlige tilfælde kan Uddannelsesudvalget dispensere fra denne regel.
- 】 Fonden støtter som hovedregel alene supplerende dækning af emballagemedarbejders løntab ved uddannelse, idet fonden dog også kan yde støtte til ledsagende formål, som anført i de efterfølgende afsnit.

Fondens supplerende initiativer

- 】 Fonden kan som kompensation for, at skoleundervisning for nogle kursisters vedkommende foregår langt fra hjemmet, yde et overnatningstillæg til kursisten.
- 】 Fonden sigter mod at skabe bedre synergi mellem undervisning i virksomhederne og skoleundervisning, således at disse undervisningsformer gensidigt kan understøtte en samlet, men individuelt tilpasset kompetenceudvikling i virksomhederne. Eksempelvis kan kompetenceudvikling foregå ved udvikling af en basiskompetence gennem undervisning ude i virksomheden efterfulgt af en individuel specialisering af udvalgte medarbejdere på skolen.
- 】 Fonden er ikke forpligtet af tidligere støttetilsagn, hvis Uddannelsesudvalget skønner, at fondepraksis skal tilpasses.

For yderligere information kan du kontakte:

AMU SYD
www.amusyd.dk
Tlf. 76 37 37 37

eller tal med din lokale SiD-afdeling.

Emballageindustriens Uddannelsesfond

SID

SiD Industri

Emballage



Industrien